

**PROGRAM DLHODOBÉHO  
HOSPODÁRSKEHO A SOCIÁLNEHO  
ROZVOJA  
OBCE ORESKÉ**

**NA ROKY 2008 - 2023**



**Program dlhodobého hospodárskeho a sociálneho rozvoja obce Oreské bol  
schválený dňa 13.12.2007 uznesením ObZ č.41/2007**

# Program dlhodobého hospodárskeho a sociálneho rozvoja obce Oreské



## OBSAH

- Úvod**
- 1. História**
  - 1.1. História obce
  - 1.2. História kostola
- 2. Obecné znaky**
- 3. Prírodné podmienky**
  - 3.1. Poloha a rozloha obce
  - 3.2. Geomorfologické pomery
  - 3.3. Geologické pomery
  - 3.4. Klimatické a hydrologické pomery
  - 3.5. Vegetačné pomery
  - 3.6. Zoologické pomery
- 4. Obyvateľstvo**
  - 4.1. Demografická charakteristika obyvateľstva
  - 4.2. Dlhodobý vývoj počtu obyvateľstva
  - 4.3. Veková štruktúra
  - 4.4. Národnostná štruktúra
  - 4.5. Religiózna štruktúra
  - 4.6. Vzdelanostná štruktúra
- 5. Domácnosť a bývanie**
  - 5.1. Členenie domov
  - 5.2. Výhody a nevýhody bývania v obci
- 6. Ekonomika obce**
  - 6.1. Ekonomická štruktúra
  - 6.2. Podnikateľské subjekty
    - 6.2.1. Podnikateľské subjekty pôsobiace priamo v obci
    - 6.2.2. Iní významní podnikatelia z obce
  - 6.3. Orgány obce
  - 6.4. Hospodárenie a rozpočet obce
  - 6.5. Majetok obce
  - 6.6. Partnerstvá obce
- 7. Infraštruktúra**
  - 7.1. Dopravná
  - 7.2. Technická
  - 7.3. Vybavenie obce
    - 7.3.1. Školstvo

- 7.3.2. Zdravotníctvo
- 7.3.3. Sociálna starostlivosť
- 7.3.4. Kultúra

**8. Životné prostredie**

**9. Stratégia rozvoja obce**

CIEĽ 1 : Rozvoj zdrojov bývania

CIEĽ 2 : Rozvoj cestovného ruchu

CIEĽ 3 : Zlepšenie technickej a enviromentálnej infraštruktúry

CIEĽ 4 : Rozvoj vzdelávania, školstva, kultúry, športu a sociálnej politiky obce

CIEĽ 5 : Opatrenia na ochranu životného prostredia

CIEĽ 6 : Podpora zvýšenia kvality práce na OcÚ Oreské

CIEĽ 7 : Rozvoj spolupráce s inými obcami na úrovni mikroregiónu a regiónu

**10. Akčný plán**

**11. Prieskum verejnej mienky**

**12. Monitoring a hodnotenie**

**Záver**

## Program dlhodobého hospodárskeho a sociálneho rozvoja obce Oreské



### Úvod

Uplynulá dekáda 20.storočia až po súčasnosť je ovplyvnená procesmi, ktoré významne predznamenal dynamiku a charakter premien spoločensko-politických, hospodárskych, sociálnych, kultúrnych s celou škálou pozitívnych, ale aj problémových dopadov na spoločnosť. Významné sú nadnárodné súvislosti prebiehajúcich procesov, keďže sa netýkajú len jednej krajiny, ale sú súčasťou priestorovo širších premien, ktoré majú významné, prinajmenšom európske súvislosti.

Obec Oreské, s počtom obyvateľov 355, vzhľadom na svoju veľkosť sa radí medzi malé obce. Obec je spätá so svojim okolím a je od neho závislá. Obec nemôže presadzovať individuálny prístup k regionálnemu rozvoju, ale musí dôkladne analyzovať svoje prostredie a možnosti a plánovať svoj rozvoj v súlade s obmedzeniami a možnosťami okolia. Nemôže byť snahou obce poskytovať svojim obyvateľom všetky služby verejného charakteru, pretože by to mohlo byť pre malý počet obyvateľov neekonomické a tieto služby by nedosahovali požadovaných kvalít. Stále však ostáva priestor pre stanovenie vlastných priorít a hľadanie nástrojov na ich naplnenie.

Program hospodárskeho a sociálneho rozvoja obce je základným dokumentom, ktorým si obec pri výkone svojej činnosti zabezpečuje rozvoj svojho územia a potreby obyvateľov.

## 1. História

### 1.1. História obce

Prvé písomné zmienky o obci boli až v listine z roku 1392. Obec patrila do Holíčskeho panstva, uvádza sa vo forme Dyos. V roku 1452 zo súpisu usadlostí Holíčskeho panstva vyplýva, že v Oreskom boli 4 dvory, čo by zodpovedalo počtu 40 obyvateľov, vtedy sa uvádza pod názvom Orosse. Od roku 1749 bolo Holíčske panstvo dané do majetku Františkovi Ferdinandovi Lotrýnskemu, manželovi Márie Terézie spolu s ostatnými majetkami v okolí potoka Chvojnice. Habsburgovci celé panstvo vlastnili až do zániku monarchie v roku 1918. Obyvatelia boli väčšinou sedliaci, jeden želiar a podželiari.

Podľa dokumentu, ktorý sa zachoval vieme, že do roku 1769 sa obyvatelia riadili starobilým urbárom ako ostatné obce Holičsko-šaštínskeho panstva. Všetci obyvatelia boli väčšmi poddaní a teda nemali právo slobodne sa sťahovať.

V marci 1848 bolo zrušené poddanstvo a obec sa stala súčasťou viešťanského obvodu. Od týchto dôb prešla obec rôznymi vývoji, zažila prvú aj druhú svetovú vojnu, rôzne politické zmeny, zažila množstvo slávností ale aj ťažších chvíľ.

## **1.2. História kostola**

V strede dediny stála iba posvätená drevená zvonica. V roku 1817 už stála malá kaplnka zasvätená sv. Medardovi biskupovi, ktorá bola obnovená v roku 1902. V roku 1923 za finančnej pomoci rodákov žijúcich v Amerike boli zadovážené zvony ( nakoľko staré boli vo vojne zrekvírované na zbrojné účely). Jeden bol zasvätený sv. Medardovi a druhý Panne Márii, patrónke Slovenska a sv. Jánovi Nepomuckému.

V roku 2000, za finančnej pomoci dp. Elemíra Mikuša, miestneho rodáka, ktorý pôsobil v USA a na odpočinok sa vrátil do rodiska, bol kostol rozšírený a 15.10. 2000 vysvätený arcibiskupom mons. Jánom Sokolom a zasvätený Panne Márii Ružencovej.

## **2. Obecné znaky**

Najstaršiu obecnú pečať poznáme až z roku 1677. V pečatnom poli v oválnom štíte z pažite vyrastá orech, v ktorého korune sedí vták s orieškom v zobáku. V roku 1781 Rudolf Irša upravil podobu pečate do erbu.. V roku 2002 Heraldická komisia MV SR schválila obecnú pečať, obecnú vlajku a nový - terajší znak obce, ktorý bol upravený podľa pravidiel heraldiky. Zmenila sa hlavne farba znaku a bola upravená koruna stromu.

Nový znak obce



Starý znak obce

## **3. Prírodné podmienky**

### **3.1. Poloha a rozloha obce**

Obec leží v nadmorskej výške od 235 m n.m. do 370 m n.m. Zemepisná poloha obce je 17° 18' 21,2" východnej dĺžky a 48° 44' 39,6" severnej šírky. Kataster obce hraničí s katastrami obcí Smrdáky, Rybky, Rohov, Častkov, Lopašov, Radošovce a Vieska. Výmera katastra je 372,6 ha. Obec sa nachádza od okresného mesta Skalica cca 20 km.

### **3.2. Geomorfologické pomery**

Podľa geomorfologického členenia Slovenska leží Obec Oreské zhruba v strede geomorfologického celku Chvojnická pahorkatina, ktorá je súčasťou oblasti Záhorská nížina.

### **3.3. Geologické pomery**

Geologické pomery Geologický podklad tvoria tret'ohorné a štvrt'ohorné sedimenty. Súvrstvia budujú štrky, pestré íly s polohami pieskov a pieskovcov; štrkopiesky – s pokryvom spraší, ; vápnité ílovce, jemnopiesčité spraše, sprašové hliny. Základný model reliéfu chotára je jednoduchý. Stred tvorí hlboké úvalovité údolie toku Chvojnice, Po ľavej strane sa reliéf v pomerne ostrom sklone dvíha až na chrbát Zámčiska. Po pravej strane je sklon miernejší. Stredom obce preteká potok Chvojnica, ktorý vyhlásený za chránený prírodný útvar s piatym stupňom ochrany.

### **3.4. Klimatické a hydrologické pomery**

Klimaticky patrí kataster do oblasti teplej až mierne teplej s počtom teplých dní v roku 50 s priemernou teplotou vzduchu v januári  $-1,5$  až  $-4$  °C, v júli  $19,5$  °C. Priemerné ročné zrážky sa pohybujú od 650 do 700 mm. Súhrnne možno klímu oblasti charakterizovať ako mierne teplú, mierne vlhkú s miernou zimou.

### **3.5. Vegetačné pomery**

Prirodzené rastlinné spoločenstvá sa zachovali v podobe lesov Zámčiska a v lemoch v okolí toku Chvojnice. Lesy patria k dubovo-hrabovým lesom. Prevažuje dub letný, dub zimný, hrab, brest, čerešňa vtáčia. V menšej miere sa vyskytuje smrekovec, smrek, dub červený. Strže a opustené pozemky sú porastené agátom, bazou čiernou, lieskou a hlohmi. Brehy Chvojnice sú porastené prevažne vrbami, jelšou a agátom. K vzácnym druhom rastlín patrí prameňovka obyčajná – mach rastúci len vo veľmi čistých vodách.

### **3.6. Zoologické pomery**

Faunu môžeme rozdeliť na vodnú, lesnú a faunu poľnohospodárskej krajiny. V toku Chvojnice bolo zistených 16 druhov rýb, hlavne jalec, pstruh, hrúz, čerebľa. Z obojživelníkov tu žijú hlavne ropucha obyčajná, ropucha zelená, skokan štíhly. Na brehu toku žije užovka obojková. V lesoch Zámčiska sa dobre darí dančej a srnčej zveri, prítomný je diviak, líška, jazvec, kuna Lesy sú bohaté na vtáky.

## **4. Obyvateľstvo**

### **4.1. Demografická charakteristika obyvateľstva**

V súčasnosti je v obci prihlásených k trvalému pobytu 355 občanov. Z toho je 190 žien a 165 mužov.

### **4.2. Dlhodobý vývoj počtu obyvateľstva**

Trend vývoja počtu obyvateľstva v obci je z krátkodobého aj dlhodobého hľadiska negatívny a ustálený. V súčasnosti je možné uvažovať s výraznejším rastom počtu obyvateľstva len pri posilnení migrácie smerom do obce.

TAB – prehľad počtu obyvateľov za vybrané roky:

Rok	Počet obyvateľov
1900	233
1950	330
1970	386
1980	338
1990	344
2000	336
2001	341
2002	352
2003	344
2004	347
2005	354
2006	352
2007	355

### **4.3. Veková štruktúra**

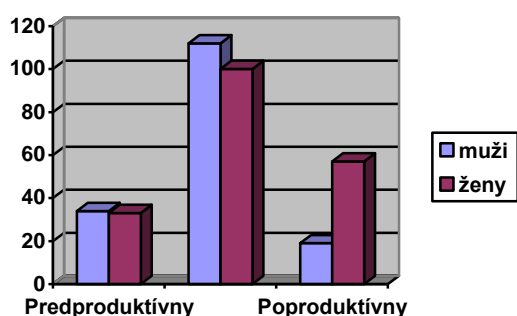
V obci sa neprejavuje výraznejšie trend starnutia obyvateľstva a pokles populácie. Môžeme skonštatovať, že veková štruktúra obyvateľstva v obci je vyvážená. V obci žije viac žien ako mužov, čo je ovplyvnené hlavne väčším množstvom žien ako mužov v poproduktívnom veku. V ostatných vekových kategóriách je pomer mužov a žien vyrovnaný.

TAB – veková štruktúra obyvateľstva:

Deti do 1 roku	Deti od 1 do 15	Deti od 15 do 18	Dospelí	Spolu
6	62	12	275	355

TAB – obyvateľstvo podľa produktivity:

Vek	Muži	Ženy	Spolu
Predproduktívny vek	34	33	67
Produktívny vek	112	100	212
Poproduktívny vek	19	57	76
Spolu	165	190	355



graf – obyvateľstvo podľa produktivity

#### **4.4. Národnostná štruktúra**

Z hľadiska národnostného zloženia môžeme konštatovať, že zloženie obyvateľstva obce Oreské je homogénne. Z celkového počtu 355 obyvateľov sa k slovenskej národnosti hlási 350 obyvateľov, čo predstavuje zastúpenie 99% zastúpenie.

#### **4.5. Religiózna štruktúra**

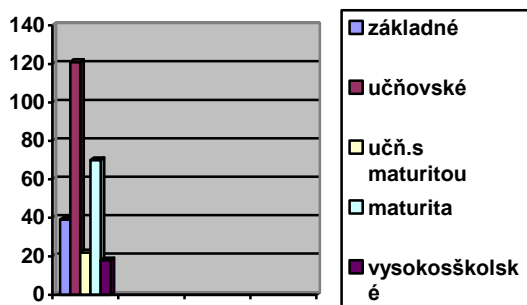
Väčšina obyvateľov obce Oreské je rímskokatolíckeho vyznania, percento zastúpenia je 99%.

#### **4.6. Vzdelanostná štruktúra**

TAB – vzdelanostná štruktúra:

vzdelanie	základné	učňovské	učňovské s maturitou	Stredné, ÚSO s maturitou	Vysokoškolské
počet	39	121	22	70	18





graf- vzdelanostná štruktúra

## 5. Domácnosť a bývanie v obci

### 5.1. Členenie domov

V obci a nachádza 146 stavieb, z toho je 110 rodinných domov. Z týchto rodinných domov je 13 neobývaných. Domy patria do súkromného vlastníctva. V obci prevažujú domy postavené do roku 1970.

Obdobie výstavby	Počet RD
Do roku 1945	18
1946-1970	47
1971-1980	13
1981-1990	17
1991-2001	11
2001-2007	5
Spolu	111

### 5.2. Výhody a nevýhody bývania v obci

Obec Oreské leží na západnom Slovensku v Trnavskom kraji. Nachádza sa cca 20 km od okresného mesta Skalica a cca 10 km od mesta Senica. Od susednej Českej republiky je vzdialená cca 15 km.

Výhody bývania v obci :

- pekné a príjemné prostredie
- tichá lokalita
- bezpečnosť
- množstvo zelene
- relatívna blízkosť okolitých miest

Nevýhody bývania v obci:

- žiadne pracovné príležitosti
- neexistujúca kanalizácia
- služby pre občanov
- jedna predajňa potravín
- malé kultúrne vyžitie

## 6. Ekonomika obce

### 6.1. Ekonomická štruktúra

Nakoľko v obci nie sú takmer žiadne pracovné príležitosti, väčšina obyvateľstva dochádza za prácou do okolitých miest či obcí, ale aj do vzdialenejších miest.

Poľnohospodárske družstvo Radošovce, ktoré má v obci areál, kedysi zamestnávalo veľký počet obyvateľov. V súčasnosti je areál z polovice opustený a polovica je prenajatá súkromným firmám, ktoré tu majú prevádzku.. Samotná obec zamestnáva 8 zamestnancov (Obecný úrad a Materská škola).

Živnostenské oprávnenie má v súčasnosti v obci 33 obyvateľov, 2 obyvatelia majú oprávnenie SHR. Sú v nich zastúpené rôzne odvetvia, ako stavebníctvo, stolárstvo, maliarstvo, nákladná doprava, účtovníctvo či iné služby. V obci máme len 1% nezamestnanosť.

### 6.2. Podnikateľské subjekty

#### 6.2.1 Podnikateľské subjekty pôsobiace priamo v obci

Obchodné meno	Predmet činnosti	Adresa
Svetlana Stašková	Potraviny-rozličný tovar	Oreské 111
Lenka Ligášová	Pohostinstvo	Oreské 8
Autocambio s.r.o.	zariadenia pre lakovne, regionálny predajca autolakov	Oreské 102
Alfatrans s.r.o.	vnútroštátna a medzinárodná preprava	Oreské 102
Henrich Blažo - bh Klima	filtre pre lakovne, vzduchotechnika a klimatizácie	Oreské 102
E.Bederková - Mercurex	Balenie sušeného ovocia	Smrdáky 159

#### 6.2.1. Iní významní podnikatelia z obce:

Obchodné meno	Predmet činnosti	Adresa
REMI Ladislav Regásek	Elektroinštalácie a predaj el.výrobných	Oreské 119
Štefan Mikuš KIS	Nákladná cestná doprava	Oreské 36
Jozef Šrámek.	Autodoprava	Oreské 16
Jaroslava Bořánková	Vedenie účtovníctva	Oreské 121
Ing. Miroslava Bederková	Stavebný inžinier	Oreské 116
Andrea Rajčáková	Autodoprava	Oreské 78

### 6.3. Orgány obce

Orgánmi obce sú starostka a Obecné zastupiteľstvo. Predstaviteľom obce a najvyšším výkonným orgánom je starostka. Funkcia starostky je verejnou funkciou, funkčné obdobie je 4 roky a končí sa zložením sľubu novozvoleného starostu.

Obecné zastupiteľstvo je zbor obce zložený z poslancov, ktorí boli zvolení v priamych a tajných voľbách občanmi obce. Funkčné obdobie je 4 roky a volí sa 5 poslancov. Nakoľko sme malá obec, komisie neboli zriadené, poslanci sa venujú všetkým oblastiam.

#### **6.4. Hospodárenie a rozpočet obce**

Obec hospodári s vlastnými zdrojmi, ktoré tvoria hlavne:

- podielové dane z príjmu FO, ktoré dostáva obec z Daňového úradu mesačne
- domáce dane (daň z nehnuteľností, TKO)
- iné príjmy
- dotácie

Najväčší podiel výdavkov predstavujú náklady hlavne na :

- chod Materskej školy a školskej jedálne
- chod Obecného úradu
- Kultúrny dom
- Verejné osvetlenie
- Životné prostredie (odvoz odpadov, čistota v obci, kosenie verejných priestranstiev)
- Telovýchovná jednota

Rozpočet obce schvaľuje Obecné zastupiteľstvo. Rozpočet za posledné roky sa schvaľoval vždy ako vyrovnaný alebo prebytkový. Výsledok hospodárenia na konci roky bol doposiaľ vždy plusový.

#### **Rozpočet obce - PRÍJMY v roku 2007**

		/v tis.Sk/
BEŽNÉ PRÍJMY		ROZPOČET
Daňové príjmy	Výnos dane z príjmov FO	2 245
	Daň z pozemkov	99
	Daň zo staveb	48
	Ostatné miestne dne	143
Nedaňové príjmy	Príjmy z prenájmov	111
	Ostatné príjmy za tovary a služby	94
	príjmy z dobropisov a refundácie	71
Granty a transfery	Dotácie rôzneho druhu	59
<b>SPOLU</b>		<b>2 870</b>

<b>KAPITÁLOVÉ PRÍJMY</b>	príjmy na kapit.výdavky	<b>0</b>
--------------------------	-------------------------	----------

<b>FINANČNÉ OPERÁCIE</b>	Prevod z rezervného fondu	<b>310</b>
--------------------------	---------------------------	------------

<b>PRÍJMY ROZPOČTU SPOLU</b>		<b>3 180</b>
------------------------------	--	--------------

## Rozpočet obce - VÝDAVKY v roku 2007

		/v tis. Sk/
BEŽNÉ VÝDAVKY		ROZPOČET
	Výdavky verejnej správy	908
	Finančná a rozpočtová oblasť	39
	Výdavky na ohlasovňu	5
	Transakcie verejného dlhu	50
	Civilná obrana	1
	Ochrana pred požiarmi	5
	Aktivačná činnosť	10
	Cestná doprava	4
	Nakladnie s odpadmi	181
	Životné prostredie	7
	Rozvoj obcí - výstavba	17
	Verejné osvetlenie	130
	Športové služby	47
	Knižnica	3
	Kultúrne služby + KD	128
	Miestny rozhlas	5
	Dom smútku	8
	Materská škola	976
	Školská jedáleň	184
	Vzdelávanie	15
	Príspevky dôchodcom	18
	Sociálna pomoc	4
<b>SPOLU</b>		<b>2 745</b>

<b>KAPITALOVÉ VÝDAVKY</b>	obstaranie výpočt.techniky	25
	projektová dokumentácia- kanalizácia	100
<b>SPOLU</b>		<b>125</b>

<b>VÝDAVKOVÉ FIN.OPERÁCIE</b>	splácanie istiny úveru	70
	splácanie pôžičky z cudziny	240
<b>SPOLU</b>		<b>310</b>

<b>VÝDAVKY SPOLU</b>		<b>3 180</b>
----------------------	--	--------------

## **6.5. Majetok obce**

TAB – prehľad majetku obce (bez odpisov)

(v Sk)

Stavby	8 799 856,80
Pracovné stroje a zariadenia	197 522,50
Dopravné prostriedky	170 103,-
Drobný dlhodobý majetok	56 778,70
Pozemky	268 677,-
Dlhodobý finančný majetok – akcie vodární	3 753 000,-
Drobný hmotný majetok	1 161 344,70
Materiál na sklade CO	12 485,-
SPOLU	14 418 767,70

## **6.6. Partnerstvá obce**

Obec Oreské je členom ZMOS, ZOZO, členom občianskeho združenia Partnerstvo pre Horné Záhorie a združenia Región Skalicko. Taktiež je členom združenia, ktoré utvorili okolité obce - združenia obcí VIESKY.

Okrem toho od roku 1994 má obec živú družbu so Švajčiarskym mestom Herzogenbuchsee. V roku 2004 bola podpísaná oficiálna „Dohoda o partnerstve a spolupráci“ medzi obcou Oreské a mestom Herzogenbuchsee. Za tieto roky sa uskutočnilo veľké množstvo vzájomných podujatí a návštev.

# **7. Infraštruktúra**

## **7.1. Dopravná**

Obcou Oreské prechádza cesta 3. triedy, na ktorú sú napojené ostatné miestne komunikácie. Katastrom obce neprechádza žiadna železničná sieť.

## **7.2. Technická**

Obec nemá vybudovanú vodovodnú sieť. Domácnosti sú napojené na vlastné zdroje pitnej vody – vlastné studne.

Obec nemá vybudovanú ani kanalizačnú sieť s pripojením na ČOV. Domácnosti majú buď vlastné žumpy, alebo septiky.

Obec bola splynofikovaná v roku 2003. Na plyn sú pripojené takmer všetky domácnosti. Dĺžka plynovej siete v obci je:

Obec je z elektrickej siete Západoslovenskej energetiky a.s. zásobovaná vonkajším vedením. Súčasný stav je pomerne vyhovujúci, až na občasné výpadky prúdu, hlavne pri väčších búrkach alebo nepriaznivej poveternostnej situácii.

Obec má vybudované vlastné verejné osvetlenie. Toto však považujeme za menej vyhovujúce, nakoľko má na jeho prevádzku obec vysoké náklady jednak z dôvodu veľkej spotreby elektriny, jednak aj z dôvodu neustálej údržby a opravy.

Obec má vybudované vlastné rozhlasové vedenie. V roku 2006 bola zakúpená nová modernejšia rozhlasová ústredňa. Stav rozhlasového vedenia je ako tak vyhovujúci, musíme však robiť priebežnú údržbu a opravy na niektorých miestach.

### **7.3. Vybavenie obce**

#### **7.3.1. Školstvo**

Obec Oreské je zriaďovateľom Materskej školy Oreské. Budova Materskej školy bola postavená v rokoch 1978-1982 a slávnostne otvorená v roku 1983. V súčasnosti funguje ako jednotriedna celodenná prevádzka s 18 deťmi. S deťmi tu pracujú kvalifikovaná riaditeľka a 1 učiteľka. K Materskej škole patrí aj Školská jedáleň.

Základná škola v Oreskom bola zrušená v roku 1977. Deti z obce v súčasnosti navštevujú, až na pár výnimiek, ktorí chodia do ZŠ v Senici, Základnú školu v susednej obci Radošovce.

Na stredné školy väčšinou deti cestujú do okolitých miest, Skalice, Holíča, Senice, Myjavy.

#### **7.3.2. Zdravotníctvo**

V obci sa nenachádza žiadne zdravotné stredisko, ambulancia praktického lekára, zubná ambulancia ani lekáreň. Všetky tieto zdravotné zariadenia sú k dispozícii občanom v susednej obci Radošovce. Najbližšou nemocnicou, ktorú aj občania navštevujú je Nemocnica s poliklinikou v Skalici (cca 20 km).

#### **7.3.3. Sociálna starostlivosť**

V obci sa nenachádza žiadne zariadenie sociálnej starostlivosti.

#### **7.3.4. Kultúra**

V obci je pre občanov k dispozícii Kultúrny dom, kde je možné poriadat' rôzne kultúrne podujatia, divadlo, zábavy, diskotéky, oslavy a podobne.

Občania obce majú k dispozícii Obecnú knižnicu, ktorá bola založená v roku 1935.

V obci pôsobia rôzne záujmové združenia, ako napríklad poľovníci, chovatelia, Dobrovoľný hasičský zbor, ktorý má 50 členov a aktívne v ňom pôsobí družstvo mužov a družstvo žien a Telovýchovná jednota, ktorá má v súčasnosti 3 futbalové mužstvá, A-mužstvo, ktoré hrajú v Majstrovstvách oblasti, ďalej mužstvá dorastu a žiakov..

V súčasnom období sa snažíme udržiavať niektoré ľudové tradície, ktoré boli v našej obci, ako sú napr. fašiangy („chodenie po fašangu“, „pochovávanie basy“), veľkonočné zvyky (týždeň pre veľkou nocou „chodenie s létečkom“, na veľkonočný pondelok „chodenie po šibačkách), hody máme v obci 2 x ročne, drápanie peria, vianočné koledovanie. V obci pri

cirkevných sviatkoch a slávnostiach obce sa používajú tradičné ľudové kroje, hlavne deťmi a mládežou. Staršie ženy stále chodia v sedliackom odevu.

## **8. Životné prostredie**

V katastrálnom území obce Oreské sa žiadne väčšie zdroje znečisťovania ovzdušia nenachádzajú. Obec je plynofikovaná a väčšina domov využíva na vykurovanie domácností plyn. Územie obce nie je zasiahnuté hlukom z dopravy.

Znečistenie podzemných a povrchových vôd nebolo zistené, aj keď obec nemá vlastnú kanalizáciu ani ČOV a vyústenia odpadových vôd z domácností sú do žump a septikov.

Stredom obce preteká potok Chvojnica, ktorý je vyhlásený za chránený prírodný útvar a má 5.stupeň ochrany.

Odvoz komunálneho odpadu je zabezpečený na riadenú skládku Mokrý Háj. Odvoz pre obec zabezpečuje firma Vepos-Skalica s.r.o. V obci máme zavedený separovaný zber, čím sa znížilo množstvo vyvázaného komunálneho odpadu. Separujeme rôzne druhy odpadu (plasty, PET fľaše, tetra-pak obaly, papier, sklo, batérie a akumulátory, motorový olej, televízory a vyradené el.zariadenia.. Občania majú k dispozícii aj objemový kontajner a kontajner na železo. Obec však nemá vybudovaný separačný dvor.

## **9. Stratégia rozvoja obce**

Chceme dosiahnuť, aby Obec Oreské bola príjemným a pokojným miestom pre bývanie s lepším životným prostredím a spoločenským životom. Rozvojom obce sa sústreďíme na zlepšenie podmienok pre bývanie a život mladých ľudí v obci.

Obec Oreské, s počtom obyvateľov 355, vzhľadom na svoju veľkosť sa radí medzi malé obce. Obec je spätá so svojím okolím a je od neho závislá. Obec nemôže presadzovať individuálny prístup k regionálnemu rozvoju, ale musí dôkladne analyzovať svoje prostredie a možnosti a plánovať svoj rozvoj v súlade s obmedzeniami a možnosťami okolia. Nemôže byť snahu obce poskytovať svojim obyvateľom všetky služby verejného charakteru, pretože by to mohlo byť pre malý počet obyvateľov neekonomické a tieto služby by nedosahovali požadovaných kvalít. Stále však ostáva priestor pre stanovenie vlastných priorít a hľadanie nástrojov na ich naplnenie.

### **CIEĽ 1. Rozvoj zdrojov bývania**

- 1.1 Realizácia prieskumu dopytu po nájomných bytoch a bytoch do osobného vlastníctva a dopyt po výstavbe rodinných domov
- 1.2 Preverenie možnosti výstavby nájomných bytov vo forme bytových domov, vypracovanie štúdie, výkup pozemkov a realizácia bytových domov
- 1.3 Príprava stavebných pozemkov IBV Záhumenice, vypracovanie štúdie, zabezpečenie výstavby inžinierskych sietí
- 1.4 Pomoc obce pri vysporiadaní vlastníckych vzťahov k pozemkom pri IBV
- 1.5 Rekonštrukcia Materskej školy

## **CIEĽ 2. Rozvoj cestovného ruchu**

- 2.1. Vytvorenie značenia pre cyklotrasy a vytvorenie vlastných informačných tabúl
- 2.2. Vytvorenie prístreška, odpočívadla pozdĺž cyklotrasy
- 2.3. Zapojenie sa do regionálnych projektov turistických ciest a cyklotrás
- 2.4. Prezentácia cyklotrás
- 2.5. Podpora agroturistiky a spolupráca so súkromným sektorom
- 2.6. Udržanie a rozvoj športového ihriska a detského ihriska
- 2.7. Vytvorenie prezentačných predmetov (erby pri vjazde do obce)
- 2.8. Vytvorenie prezentácie obce vo webovej podobe
- 2.9. Zabezpečenie šírenia signálu internetu v obci

## **CIEĽ 3. Zlepšenie technickej a enviromentálnej infraštruktúry**

- 3.1. Zabezpečenia vybudovania kanalizačnej siete v obci
- 3.2. Zabezpečenie vybudovania vodovodnej siete v obci
- 3.3. Napojenie Obecných budov na kanalizačnú a vodovodnú sieť
- 3.4. Rekonštrukcia a údržba verejného osvetlenia
- 3.5. Rekonštrukcia budovy Hasičskej zbrojnice a jej následné viacúčelové využitie
- 3.6. Obnova strojového zariadenia Dobrovoľného hasičského zboru v obci
- 3.7. Údržba verejnej zelene
- 3.8. Revitalizácia parku v obci
- 3.9. Zabezpečenie (podpora) verejnej dopravy
- 3.10. Úprava miestnych komunikácií a chodníkov
- 3.11. Úprava cintorína a zavedenie evidencie hrobov
- 3.12. Rekonštrukcia, oprava strechy Kultúrneho domu a Obecného úradu
- 3.13. Pomoc pri realizácii budovania veterných elektrární v k.ú. obce

## **CIEĽ 4. Rozvoj vzdelávania, školstva, kultúry, športu a sociálnej politiky obce**

- 4.1. Zabezpečenie chodu MŠ a jej pridružených aktivít
- 4.2. Zabezpečenie chodu obecnej knižnice a rozširovanie jej knižného fondu
- 4.3. Účasť na realizácii chodu projektu „školský autobus“
- 4.4. Podpora digitalizácie (možnosti pripojenia na internet) domácností
- 4.5. Podpora činnosti Dobrovoľného hasičského zboru
- 4.6. Podpora činnosti Telovýchovnej jednoty Oreské
- 4.7. Podpora ďalších záujmových oblastí občanov (chovatelia, poľovníci)
- 4.8. Obnova športového areálu
- 4.9. Viacúčelové využitie budovy Hasičskej zbrojnice pre potreby občanov
- 4.10. Udržiavanie aktívnej družby so Švajčiarskym mestom Herzogenbuchsee
- 4.11. Prispievanie dôchodcom na stravu
- 4.12. Starostlivosť o dôchodcov formou kultúrnych podujatí a návštev samosprávy pri životných jubileách
- 4.13. Podieľanie sa na zabezpečovaní kultúrnych a športových akcií pre deti a mládež rôzneho druhu
- 4.14. Snaha o udržanie tradícií v obci (fašang, Veľká noc, hody, Mikuláš a iné)
- 4.15. Pripomínanie kultúrno-historických tradícií (výročia obce, DHZ, TJ a pod...)
- 4.16. Nadviazanie partnerských vzťahov s obcou Oreské, okres Michalovce



## **CIEĽ 5. Opatrenia na ochranu životného prostredia**

- 5.1. Zabezpečenie ekologického nakladania s odpadom
- 5.2. Zamedzenie vzniku ilegálnych skládok odpadu v okolí obce
- 5.3. Zabezpečenie odvozu biologického odpadu zo záhrad, alebo vybudovanie miesta na bio-odpad
- 5.4. Vybudovanie separačného dvora
- 5.5. Zabezpečenie odpadových a separačných nádob pre domácnosti
- 5.6. Riešenie separácie a zhodnocovanie biologicky rozložiteľných odpadov
- 5.7. Obnova chodníkov a predzáhradok
- 5.8. Obnova koryta toku Chvojnice
- 5.9. Obnova parkových plôch
- 5.10. Vybudovanie detského kútika (preliezky, hojdačky) v obci
- 5.11. Súťažné akcie spoločného skrášľovania obce

## **CIEĽ 6. Podpora zvýšenia kvality práce OcÚ Oreské**

- 6.1. Informovanie občanov o činnosti OcÚ na informačných tabuliach obce
- 6.2. vytvorenie webových stránok obce a ich pravidelná aktualizácia
- 6.3. Stretnutia starostu a zastupiteľstva s občanmi pri riešení závažných otázok rozvoja a činnosti obce

## **CIEĽ 7. Rozvoj spolupráce s inými obcami na úrovni mikroregiónu a regiónu**

- 7.1. Aktívna činnosť v rámci mikroregiónu : Združenia obcí Viesky, Združenia obcí Mikroregión Skalicko, Združenia obcí Záhorskej oblasti, Partnerstva pre Horné Záhorie, najmä smerom k získavaniu dotácií na rozvoj obce a regiónu
- 7.2. Aktívna spolupráca s okolitými obcami na riešení spoločných problémov, najmä kanalizácie a vodovodu
- 7.3. Aktívna spolupráca na úrovni cestovného ruchu s obcami a združeniami.

## **10. Akčný plán**

Obec by rada realizovala prioritné oblasti a ciele v nasledujúcich rokoch, najpálčivejšie opatrenia však v priebehu rokov 2008 – 2012. Rozhodujúcim faktorom pri realizácii budú financie. Obec sa pri realizácii niektorých cieľov bude snažiť získať prostriedky z iných zdrojov. Väčšinou je však potrebné min.10% spolufinancovanie zo strany obce.

Možnými alternatívami financovania sú :

- Európske fondy + obec
- ŠFRB
- Štát
- Investori a sponzori
- Obec, štát, BVS,a.s.
- Obec

## 11. Prieskum verejnej mienky

Efektívny rozvoj obce je možné vytvárať len v spolupráci s potrebami obyvateľov obce. V obci bol prieskum verejnej mienky realizovaný prostredníctvom dotazníkov. Dotazníky boli rozdane v počte 111 ks do domácností. Návratnosť dotazníkov bola 35%.

Cieľom prieskumu verejnej mienky bolo zistiť potreby obyvateľov obce a ich názory na potreby rozvoja obce v súvislosti s vypracovaním dokumentu „Program dlhodobého hospodárskeho a sociálneho rozvoja obce Oreské“.

## 12. Monitoring a hodnotenie

Monitorovanie plnenia programu rozvoja bude stálym a dlhodobým procesom zameraným na sledovanie kvalitatívnych a kvantitatívnych zmien pomocou vybraných ukazovateľov, cieľom ktorého bude získanie informácií o skutočnom plnení opatrení zameraných na vývoj obce. Každoročne budeme hodnotiť napĺňanie cieľov stanovených v PHSR, vyhodnocovať výsledky, ktoré obci prinieslo napĺňanie cieľov PHSR.

### Záver

Vychádzajúc z podnetov občanov, z východiskovej situácie obce a vlastných názorov sme vypracovali tento dokument, ktorý by mal byť pomôckou pri určení smerovania a vývoja obce Oreské od roku 2008.

V tomto dokumente je stanovená línia rozvoja obce a stanovené priority a ciele. Pri napĺňaní cieľov tohto dokumentu je potrebné brať na zreteľ aj ciele regionálneho rozvoja, najmä dokumenty regionálnej úrovne ako sú „Stratégia rozvoja Trnavského samosprávneho“ a „Plán hospodárskeho a sociálneho rozvoja Trnavského kraja“ a iné.

Realizáciu opatrení koordinuje starostka obce.  
Zmeny v dokumente schvaľuje Obecné zastupiteľstvo.

V Oreskom, 13.12. 2007

Na PHSR obce Oreské spolupracovali:

Starostka obce : Beáta Štefková

Pracovná skupina : Silvia Štepanovská

Kontrolná skupina : poslanci Obecného zastupiteľstva v Oreskom

